

Утверждаю
Статс-секретарь-
заместитель Министра
сельского хозяйства
Российской Федерации



А.В.Петриков

_____ 2012г.

**Экзаменационные билеты
для приема теоретического экзамена
по безопасной эксплуатации
самоходных машин
категории «А IV»**

УДК 656.13.052.8 (079.1)

ББК 39.808

Э 36

Составители:

Носов Г.И., Лопарев В.Р.

Под общей редакцией

начальника отдела Депнауцтехполитики Минсельхоза России **А.П. Севастьянова**

**Экзаменационные билеты для приема теоретического экзамена по безопасной эксплуатации
Э 36 самоходных машин категории «А IV» – М.: ФГБНУ «Росинформагротех», 2012. – 52 с.**

ISBN 978-5-7367-0948-9

Настоящее пособие является официальным изданием утвержденных Министерством сельского хозяйства Российской Федерации экзаменационных билетов для приема теоретического экзамена по безопасной эксплуатации самоходных машин категории «А IV».

За незаконное воспроизведение, распространение, переработку или иное использование настоящих «Экзаменационных билетов» наступает ответственность, предусмотренная законами Российской Федерации.

УДК 656.13.052.8 (079.1)

ББК 39.808

© Минсельхоз России, 2012

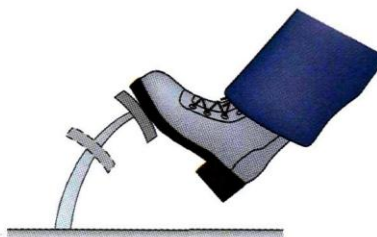
© ФГБНУ «Росинформагротех», 2012

ISBN 978-5-7367-0948-9

БИЛЕТ № 1

1. Разрешается ли при движении машины постоянно держать ногу на педали сцепления?

1. Разрешается.
2. На усмотрение водителя.
3. Не рекомендуется.



2. Можно ли эксплуатировать транспортное средство, если стояночная тормозная система не обеспечивает неподвижное состояние на уклоне до 20%?

1. Можно.
2. Можно при условии установки противооткатных упоров.
3. Запрещено.

3. К управлению самоходными машинами категории «А IV» допускаются лица, достигшие возраста:

1. 18 лет.
2. 19 лет.
3. 22 года.

4. Разрешается ли внедорожному автотранспортному средству преодолевать широкие водоемы при наличии течения, ветра и значительной волны?



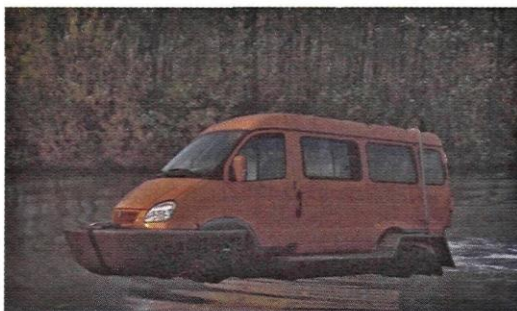
1. Разрешается, если переправляющиеся снабжены спасательными средствами.
2. Разрешается, так как транспортное средство предназначено для преодоления водных препятствий.
3. Запрещается.

5. Влияет ли физическое здоровье водителя на безопасность дорожного движения?

1. Влияет незначительно.
2. Не влияет.
3. Физическое здоровье водителя является одним из главных факторов безопасности дорожного движения.

БИЛЕТ № 2

1. Плавучесть двухосного вездеходного транспортного средства обеспечивается:



1. За счет герметичности кузова.
2. За счет водоизмещения пневмоколесных движителей.
3. За счет небольшой массы транспортного средства.
4. За счет водоизмещения пневмоколесных движителей и понтонов.

2. Разрешается ли в период обкатки нового внедорожного автотранспортного средства езда с прицепом?

1. Разрешается с незагруженным прицепом.
2. Разрешается с прицепом, загруженным только на 50% разрешенной массы.
3. Запрещается.

3. Можно ли проводить техническое обслуживание и ремонт снегоболотохода при работающем двигателе?

1. Можно.
2. Запрещено.
3. Нельзя, за исключением отдельных видов работ, технология проведения которых требует пуска двигателя.

4. Разрешается ли эксплуатация транспортного средства с неисправной системой выпуска газов?

1. Разрешается.
2. Запрещается.
3. Допускается в сырую погоду при влажности воздуха до 80%.

5. Укажите правильную последовательность действий при оказании первой помощи пострадавшему с обморожением:

1. Перенести пострадавшего в теплое помещение, придать ему горизонтальное положение с приподнятыми ногами и опущенной головой.
2. Перенести пострадавшего в теплое помещение, расстегнуть одежду, уложить с приподнятой головой, наложить на лоб холодный компресс, напоить холодной водой.
3. Перенести пострадавшего в теплое помещение, растереть чистыми руками, дать горячее питье (чай, кофе и т. д.).

БИЛЕТ № 3

1. Крутизна спуска при входе в воду снегоболотохода не должна превышать:



1. 7°.
2. 10°.
3. 15°.

2. Можно ли подогревать агрегаты машины открытым пламенем?

1. Можно.
2. Запрещено.
3. Разрешается при сильных морозах (ниже минус 30°С).

3. Допускается ли движение накатом на крутом спуске?

1. Допускается с целью экономии топлива.
2. Не допускается.
3. На усмотрение водителя.

4. Право управления самоходными машинами категории «А IV» имеют лица, имеющие водительское удостоверение на право управления транспортным средством соответствующей категории и стаж управления им:

1. 12 месяцев.
2. 2 года.
3. 6 месяцев.
4. Для данной категории стаж не имеет значения.

5. Характерными признаками сотрясения головного мозга являются:

1. Головная боль, тошнота и рвота, потеря сознания.
2. Покраснение кожных покровов, учащенное дыхание.
3. Сонливость, вялость, потемнение в глазах, учащенное сердцебиение.

БИЛЕТ № 4

1. Можно ли эксплуатировать транспортные средства с шинами, имеющими отслоение протектора, повреждения слоев каркаса?

1. Можно при скорости движения до 20 км/ч.
2. Запрещено.
3. На усмотрение водителя.

2. Разрешается ли эксплуатировать транспортное средство, если стеклоочистители не работают в установленном режиме?

1. Разрешается.
2. Разрешается в сухую погоду.
3. Запрещается.

3. Можно ли оставлять на подъеме или спуске незаторможенную машину без водителя?



1. Можно, предварительно установив противооткатные упоры.
2. Запрещено.
3. Можно, если плотность грунта или снежного покрова обеспечит неподвижность машины.

4. Каким способом может производиться буксировка вездеходного транспортного средства?

1. С помощью гибкой сцепки при условии, что машина имеет исправные тормоза.
2. В погруженном положении на платформе или специальной тележке.
3. Любым из перечисленных способов.

5. Какие из перечисленных признаков говорят о состоянии утомления?

1. Сонливость, вялость, притупление внимания.
2. Возбужденность, раздражительность.
3. Головокружение, тошнота.

БИЛЕТ № 5

1. При пересечении заболоченной луговины необходимо:



1. Двигаться по следу ранее прошедшего транспортного средства.
2. Двигаться в стороне от следа ранее прошедшего транспортного средства.
3. Двигаться в выбранном направлении.

2. Каким способом необходимо преодолевать препятствия (рвы, ямы, насыпи и т.п.)?

1. На высшей передаче и под острым углом к препятствию.
2. Под прямым углом или близким к прямому на низшей передаче без поворотов.
3. Способ преодоления препятствия выбирается на усмотрение водителя.

3. Разрешается ли эксплуатация прицепа без присоединения его к транспортному средству предохранительными цепями (тросом)?

1. Разрешается при ограничении скорости до 20 км/ч.
2. Разрешается только на незначительное расстояние.
3. Запрещается.

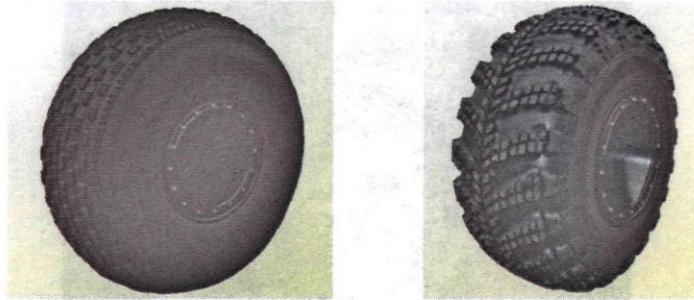
4. Можно ли производить прогрев двигателя в закрытом помещении с плохой вентиляцией?

1. Можно.
2. Запрещено.
3. Можно, если после запуска двигателя выйти из помещения.

5. Назовите основные признаки артериального кровотечения:

1. Пульсирующая или фонтанирующая струя ярко-алого цвета.
2. Равномерная непрерывная струя темно-вишневого цвета.
3. Равномерно сочащаяся со всей поверхности раны алая кровь.

1. Разрешено ли эксплуатировать транспортное средство, на одной оси которого установлены шины одного размера, но с разным рисунком протектора?



1. Разрешено.
2. Разрешено до ближайшего ТО.
3. Запрещено.

2. Можно ли эксплуатировать транспортное средство, если на световых приборах отсутствуют рассеиватели?

1. Разрешается.
2. Запрещается.
3. На усмотрение водителя.

3. Какие обозначения имеет тара, в которой перевозят и хранят низкотемпературные охлаждающие жидкости (антифризы), а также порожняя тара из-под них?

1. Надпись несмываемой краской «ЯД».
2. Надпись «ЯД», а также знак, установленный для обозначения ядовитых веществ.
3. Тара никак не обозначается.

4. Какая максимальная скорость допускается в период обкатки транспортного средства?

1. До 20 км/ч.
2. До 40 км/ч.
3. Установленная заводом-изготовителем.

5. Каким образом необходимо уложить пострадавшего, если у него отсутствует или плохо прощупывается пульс, отмечается бледность (в связи с кровотечением, кровопотерей)?



1. Сидя или полулежа.
2. С низким положением головы и приподнятыми ногами.
3. На спину, на ровную поверхность.

БИЛЕТ № 7

1. Что запрещается водителю внедорожного транспортного средства при движении по горной дороге?

1. Разговаривать с пассажирами.
2. Слушать музыку.
3. Двигаться на крутых спусках с выключенным сцеплением или передачей.

2. Движение машины по льду должно осуществляться:

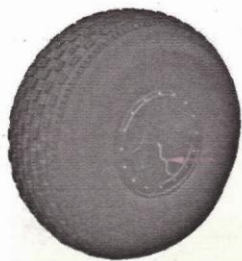


1. На высшей передаче, избегая крутых поворотов.
2. На низшей передаче без поворотов, остановок и переключения передач.
3. Без рывков на средних оборотах двигателя.

3. Разрешается ли эксплуатация транспортного средства, в котором отсутствуют ремни безопасности и (или) подголовники сидений, установка которых предусмотрена конструкцией машины?

1. Разрешается при движении по пересеченной местности.
2. На усмотрение водителя.
3. Запрещается.

4. Разрешается ли эксплуатация транспортного средства, если отсутствует болт (гайка) крепления колеса или имеются трещины диска?



1. Разрешается, если отсутствует всего один болт (одна гайка) или имеются трещины в диске колеса размером не более 20 мм по длине.
2. Запрещается.
3. Допускается при эксплуатации без нагрузок.

5. Разрешается ли использовать для растирания обмороженных участков тела снег и лед?

1. Разрешается использовать для растирания только снег.
2. Разрешается использовать для растирания и то и другое.
3. Растирание снегом и льдом категорически запрещено.

БИЛЕТ № 8

1. К самоходным машинам категории «А IV» относятся:

1. Внедорожные автотранспортные средства, разрешенная максимальная масса которых превышает 3500 кг.
2. Внедорожные автотранспортные средства, предназначенные для перевозки пассажиров и имеющие, кроме сиденья водителя, более 8 сидячих мест.
3. Внедорожные автотранспортные средства, предназначенные для перевозки пассажиров и имеющие более 8 сидячих мест.

2. Разрешается ли эксплуатировать транспортное средство без зеркал заднего вида?



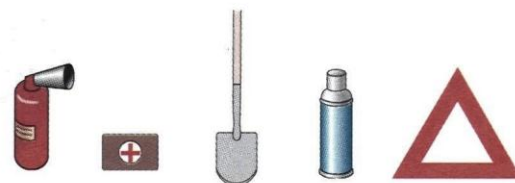
1. Разрешается.
2. Запрещается.
3. Допускается вне дорог общего пользования.

3. Где в машине можно хранить промасленные или смоченные дизельным топливом материалы (ветошь, тряпки и т.д.)?

1. Хранить такие материалы в машине запрещено.
2. В металлическом ящике.
3. На усмотрение водителя, если машина укомплектована огнетушителем.

4. Что не является обязательным в комплектации транспортного средства при его эксплуатации?

1. Огнетушитель.
2. Медицинская аптечка.
3. Лопата и термос.
4. Знак аварийной остановки.
5. Необходимо все.



5. При каких видах повреждений обязательно лежачее положение при транспортировке пострадавшего?



1. При переломах позвоночника, костей таза, нижних конечностей.
2. При черепно-мозговой травме, проникающем ранении брюшной полости.
3. Во всех перечисленных случаях.

БИЛЕТ № 9

1. Разрешается ли водителю транспортного средства движение с незакрытой дверью пассажирского салона?

1. Разрешается в жаркое время года.
2. На усмотрение водителя.
3. Водитель обязан начинать движение только с закрытыми дверями и не открывать их до полной остановки.
4. Правильно пункты 1 и 2.

2. Что необходимо сделать после преодоления водной преграды?



1. Осмотреть машину и проверить крепление колес.
2. Произвести при движении несколько плавных торможений, чтобы просушить барабаны и тормозные накладки.
3. При первой возможности проверить состояние масла во всех агрегатах на случай попадания воды.
4. Правильно пункты 2 и 3.
5. Правильно пункты 1 и 3.

3. Можно ли включать задний мост трехосного снегоболотохода при движении на дорогах с твердым покрытием?

1. Можно.
2. Запрещается.
3. Можно при скорости движения до 40 км/ч.

4. Выполнять какие-либо работы на снегоболотоходе, вывешенном только на одних подъемных механизмах (домкраты, тали и т.д.) без козелков:

1. Разрешается.
2. Запрещается.
3. Разрешается при проведении технического обслуживания.

5. У пострадавшего наблюдается травматический шок. Какие действия необходимо предпринять для оказания первой медицинской помощи?

1. Применить имеющиеся болеутоляющие средства, предоставить полный покой.
2. Обрызгать пострадавшего холодной водой, дать понюхать нашатырный спирт.
3. Уложить пострадавшего, на лоб и затылок наложить повязку.

БИЛЕТ № 10

1. Что может произойти, если при работающем двигателе снегоболотохода более 15 с удерживать рулевое колесо в положении, повернутом до упора?

1. Будет затруднено возвращение рулевого колеса в нейтральное положение.
2. Возможны перегрев насоса гидроусилителя и потеря его работоспособности.
3. Ничего не произойдет.

2. Движение снегоболотохода на крутом спуске накатом с выключенным двигателем может привести:



1. К поломке дифференциала.
2. К прекращению работы гидроусилителя руля.
3. К случайному запираению вала рулевого управления противоугонного устройства.
4. Верно пункты 2 и 3.

3. Каким способом производится очистка радиатора при сильном загрязнении?

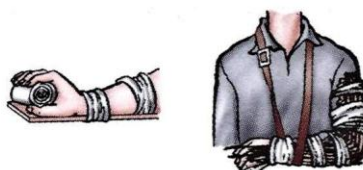
1. Выжигается открытым пламенем.
2. Промываются сердцевины радиатора струей воды под давлением.
3. Очищается струей сжатого воздуха.
4. Применяются все перечисленные способы.

4. Можно ли эксплуатировать транспортное средство, если на нем установлены дополнительные предметы или нанесены покрытия, ограничивающие обзор с места водителя?

1. Можно при движении по бездорожью.
2. Запрещено.
3. На усмотрение водителя.

5. Быстрое обеспечение неподвижности костей в области перелома позволяет:

1. Уменьшить боль.
2. Предупредить осложнения и шок.
3. Достигнуть всего перечисленного.



БИЛЕТ № 11

1. Нарушена герметичность гидравлического тормозного привода. Эксплуатация транспортного средства в этом случае:

1. Разрешена.
2. Запрещена.
3. Допускается до ближайшего ТО.

2. Допустимая глубина брода, преодолеваемого снегоболотоходом:



1. Не более 1 м.
2. Не более 1,2 м.
3. Не более 1,5 м.
4. Устанавливается заводом-изготовителем.

3. Можно ли подогревать агрегаты машины открытым пламенем?

1. Можно.
2. Запрещено.
3. Разрешается при сильных морозах (ниже минус 30° С).

4. Какой суммарный люфт в рулевом управлении допускается в конструкции снегоболотохода?

1. Не более 10°.
2. Не более 15°.
3. Не более 20°.
4. Не более 25°.

5. У пострадавшего не наблюдается сердечная и дыхательная деятельность. Ваши действия:



1. Искусственное дыхание, освобождение дыхательных путей, наружный массаж сердца.
2. Освобождение дыхательных путей, искусственное дыхание, наружный массаж сердца.
3. Наружный массаж сердца, освобождение дыхательных путей, искусственное дыхание.

БИЛЕТ № 12

1. Каким из документов подтверждается право на управление самоходными машинами категории «А IV» ?

1. Удостоверение тракториста-машиниста (тракториста).
2. Временное удостоверение на право управления самоходными машинами.
3. Временное разрешение на право управления самоходными машинами.
4. Правильно пункты 1 и 2.
5. Правильно пункты 1 – 3.

2. Каким способом может производиться буксировка вездеходного транспортного средства?

1. С помощью гибкой сцепки при условии, что машина имеет исправные тормоза.
2. В погруженном положении на платформе или специальной тележке.
3. Любым из перечисленных способов.

3. Крутизна спуска при входе в воду снегоболотохода не должна превышать:

1. 7°.
2. 10°.
3. 15°.



4. Можно ли эксплуатировать транспортное средство при неисправном или отсутствующем усилителе рулевого управления, предусмотренном конструкцией?

1. Можно.
2. Нельзя.
3. На усмотрение водителя.

5. Что необходимо делать при оказании первой помощи пострадавшему от действия электрического тока?

1. Искусственное дыхание, непрямой массаж сердца.
2. Немедленно освободить пострадавшего от действия электрического тока.
3. Немедленно освободить пострадавшего от действия электрического тока, при необходимости провести искусственное дыхание, непрямой массаж сердца.

БИЛЕТ № 13

1. Допускается ли к эксплуатации транспортное средство при нарушенной герметичности системы питания?

1. Допускается при единичном каплепадении топлива.
2. Допускается до проведения ближайшего ТО.
3. Не допускается.

2. На транспортном средстве не работает звуковой сигнал. Эксплуатация машины в этом случае:

1. Разрешена.
2. Разрешена только в безлюдных местах или тундре.
3. Запрещена.

3. Что необходимо сделать перед входом снегоболотохода в воду?



1. Убедиться, что двери кабины и салона закрыты.
2. Открыть стекла передних дверей.
3. При наличии людей в салоне равномерно распределить их и не допускать перемещения.
4. Все люди должны быть одеты в спасательные жилеты.
5. Выполнить все перечисленное.

4. Разрешена ли эксплуатация транспортного средства с неработающими стеклоомывателями, предусмотренными конструкцией:

1. Запрещена.
2. Разрешена.
3. Допускается в сухую погоду.

5. Укажите правильную последовательность действий при оказании первой помощи пострадавшему с обмороком:

1. Придать пострадавшему горизонтальное положение с приподнятыми ногами, опущенной головой, дать понюхать нашатырный спирт, расстегнуть стесняющую одежду, лицо обрызгать холодной водой.
2. Перенести пострадавшего в тень, расстегнуть одежду, уложить с приподнятой головой, наложить холодный компресс на лоб, напоить холодной водой.
3. Перенести пострадавшего в теплое помещение, растереть чистыми руками, дать горячее питье (чай, кофе и т.д.).

БИЛЕТ № 14

1. Разрешается ли внедорожному автотранспортному средству преодолевать широкие водоемы при наличии течения, ветра и значительной волны?



1. Разрешается, если переправляющиеся снабжены спасательными средствами.
2. Разрешается, так как транспортное средство предназначено для преодоления водных препятствий.
3. Запрещается.
4. На усмотрение водителя.

2. Можно ли эксплуатировать транспортное средство, если на установленных световых приборах используются лампы, не соответствующие типу данного светового прибора?

1. Можно, если они подходят по размеру.
2. Нельзя.
3. Допускается в исключительных случаях.

3. Можно ли перемещать снегоболотоход при помощи стартера?

1. Можно.
2. Нельзя.
3. Можно при необходимости передвинуть машину на расстояние до 1 м.

4. Пробку радиатора на горячем двигателе необходимо открывать:

1. Рукой, если из-под пробки не идет пар.
2. Надев на руку рукавицу.
3. Накрыв пробку тряпкой (ветошью).
4. Пробку следует открывать осторожно, не допуская выхода пара в сторону открывающего.
5. Правильно пункты 2–4.

5. При переломе кости голени следует:

1. Наложить шину с внешней стороны ноги от конца стопы до тазобедренного сустава.
2. Наложить две шины с внешней и внутренней стороны ноги от конца стопы до середины бедра.
3. Наложить давящую повязку на место повреждения.

БИЛЕТ № 15

1. На лобовое стекло и на передние боковые стекла кабины транспортного средства нанесены покрытия, ограничивающие обзорность с места водителя. Эксплуатация такой машины:

1. Разрешена.
2. Разрешена в летнее время года при значительной яркости солнца.
3. Запрещена.

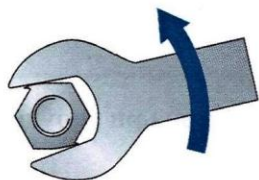
2. Можно ли эксплуатировать снегоболотоход, если не работают предусмотренные конструкцией замки дверей кабины или салона?

1. Можно.
2. Допускается до ближайшего ТО, зафиксировав дверь подручными средствами.
3. Можно, придерживая дверь рукой или привязав ее к чему-либо.
4. Нельзя.

3. К управлению самоходными машинами категории «А IV» допускаются лица, достигшие возраста:

1. 18 лет.
2. 19 лет.
3. 22 года.

4. Можно ли при техническом обслуживании или ремонте использовать ключи, размеры которых не соответствуют размерам гаек или головок болтов, а также наращивать ключи?



1. Можно при вынужденных обстоятельствах с особой осторожностью.
2. Запрещено.

5. В качестве кровоостанавливающего жгута можно использовать:



1. Только входящий в комплект медицинской аптечки жгут.
2. Подручные средства (ремень, косынка и т.д.).
3. Входящий в комплект медицинской аптечки жгут, а также подручные средства (ремень, косынка и т.д.).

БИЛЕТ № 16

1. Можно ли эксплуатировать транспортное средство, если на световых приборах отсутствуют рассеиватели?

1. Разрешается в светлое время суток.
2. Запрещается.
3. На усмотрение водителя.

2. Во время заправки снегоболотохода топливом или определения его количества в баке запрещается:



1. Курить.
2. Пользоваться открытым пламенем.
3. Разводить огонь вблизи места заправки.
4. Все перечисленное в пунктах 1 - 3
5. Все перечисленное в пунктах 1 и 2.

3. Допускается ли эксплуатация транспортного средства, если стояночная тормозная система не обеспечивает неподвижное состояние на уклоне до 20 %?

1. Допускается.
2. Допускается при наличии противооткатных упоров.
3. Не допускается.

4. Допускается ли к эксплуатации транспортное средство при нарушенной герметичности системы питания?

1. Допускается при редком каплепадении топлива.
2. Допускается до ближайшего проведения ТО.
3. Не допускается.

5. При повреждении конечности одежду необходимо снимать:



1. В первую очередь с поврежденной конечности.
2. В первую очередь со здоровой конечности.
3. Последовательность не имеет значения.

БИЛЕТ № 17

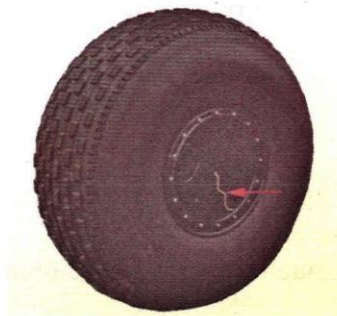
1. Допускается ли к эксплуатации транспортное средство, если на нем отсутствуют предусмотренные конструкцией ремни безопасности?

1. Допускается при движении по пересеченной местности.
2. На усмотрение водителя.
3. Запрещается.

2. Какие обозначения имеет тара, в которой перевозят и хранят низкотемпературные охлаждающие жидкости (антифризы), а также порожняя тара из-под них?

1. Надпись несмываемой краской «ЯД».
2. Надпись «ЯД», а также знак, установленный для обозначения ядовитых веществ.
3. Тара никак не обозначается.

3. Разрешается ли эксплуатация транспортного средства, если отсутствует болт (гайка) крепления колеса или имеются трещины диска?



1. Разрешается, если отсутствует всего один болт (одна гайка) или имеются трещины в диске колеса размером не более 20 мм по длине.
2. Запрещается.
3. Допускается при эксплуатации без нагрузок.

4. Допускается ли эксплуатация неисправного транспортного средства или транспортного средства с неисправным прицепом?

1. Допускается, если неисправность не влияет на работоспособность машины и прицепа.
2. Запрещается.
3. Допускается в исключительных случаях.

5. В каком положении необходимо транспортировать пострадавшего с повреждением позвоночника?



1. Лежа на спине.
2. Лежа на животе.
3. Сидя или полулежа.

БИЛЕТ № 18

1. Можно ли оставлять на подъеме или спуске незаторможенную машину без водителя?



1. Можно, если установить под колеса противооткатные упоры.
2. Запрещено.
3. Можно, если плотность грунта или снежного покрова обеспечит неподвижность машины.

2. Разрешается ли эксплуатация транспортного средства с неисправной системой выпуска газов?

1. Разрешается.
2. Запрещается.
3. Допускается в сырую погоду при влажности воздуха до 80 %.

3. Где в машине можно хранить промасленные или смоченные дизельным топливом материалы (ветошь, тряпки и т.д.)?

1. Это запрещено в целях пожарной безопасности.
2. В металлическом ящике.
3. На усмотрение водителя.

4. Какой суммарный люфт в рулевом управлении допускается в конструкции снегоболотохода?

1. Не более 10°.
2. Не более 15°.
3. Не более 20°.
4. Не более 25°.

5. При артериальном кровотечении из конечности давящую повязку необходимо наложить:

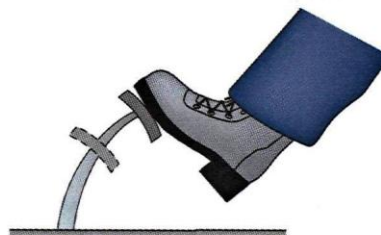
1. Выше места повреждения.
2. На место повреждения.
3. Ниже места повреждения.



1. Выполнять какие-либо работы на снегоболотоходе, вывешенном только на одних подъемных механизмах (домкраты, тали и т.п.) без козелков:

1. Разрешается.
2. Запрещается.
3. Разрешается при проведении технического обслуживания.

2. Разрешается ли при движении машины постоянно держать ногу на педали сцепления?



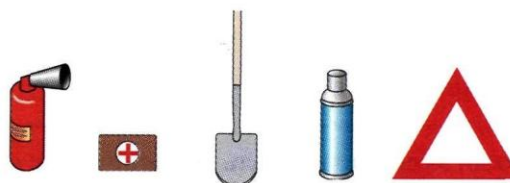
1. Разрешается.
2. На усмотрение водителя.
3. Не рекомендуется.

3. Можно ли эксплуатировать снегоболотоход с шинами, имеющими отслоение протектора?

1. Можно.
2. Нельзя.
3. Допускается до ближайшего ТО.

4. Что является необязательным в комплектации транспортного средства при его эксплуатации?

1. Огнетушитель.
2. Медицинская аптечка.
3. Лопата и термос.
4. Знак аварийной остановки.
5. Необходимо все.



5. При каких видах повреждений возможно сидячее-полусидячее положение при транспортировке пострадавшего?



1. При переломах верхних конечностей, ранениях шеи.
2. При ранениях органов грудной клетки.
3. Во всех перечисленных случаях.

БИЛЕТ № 20

1. Что должен сделать водитель перед запуском двигателя и началом движения машины?

1. Осмотреть машину.
2. Проверить показания приборов.
3. Подать предупреждающий сигнал лицам, находящимся около машины.
4. Правильно пункты 1 и 2.

2. Нарушена герметичность гидравлического тормозного привода. Эксплуатация транспортного средства в этом случае:

1. Разрешена.
2. Запрещена.
3. Допускается до ближайшего ТО.

3. Что необходимо сделать после преодоления водной преграды?



1. Осмотреть машину и проверить крепление колес.
2. Произвести при движении несколько плавных торможений, чтобы просушить барабаны и тормозные накладки.
3. При первой возможности проверить состояние масла во всех агрегатах на случай попадания воды.
4. Правильно пункты 2 и 3.
5. Правильно пункты 1 и 3.

4. Можно ли эксплуатировать транспортное средство, если на установленных световых приборах используются лампы, не соответствующие типу данного светового прибора?

1. Можно, если они подходят по размеру.
2. Нельзя.
3. Допускается в исключительных случаях.

5. Основные признаки венозного кровотечения:

1. Пульсирующая или фонтанирующая струя ярко-алого цвета.
2. Равномерная непрерывная струя темно-вишневого цвета.
3. Равномерно сочащаяся со всей поверхности раны алая кровь.



БИЛЕТ № 21

1. На транспортном средстве не работает звуковой сигнал. Эксплуатация машины в этом случае:

1. Разрешена.
2. Разрешена только в безлюдных местах или тундре.
3. Запрещена.

2. Каким из документов подтверждается право на управление самоходными машинами категории «А IV»?

1. Удостоверение тракториста-машиниста (тракториста).
2. Временное удостоверение на право управления самоходными машинами.
3. Временное разрешение на право управления самоходными машинами.
4. Правильно пункты 1 и 2.
5. Правильно пункты 1 – 3.

3. Движение транспортного средства на крутом спуске осуществляется:



1. Накатом, выключив сцепление.
2. Притормаживая двигателем и рабочими тормозами.
3. На низших передачах, не допуская большой частоты вращения коленчатого вала двигателя, не выключая сцепления и в случае необходимости притормаживая рабочими тормозами.
4. Правильно пункты 1 и 2.

4. Разрешается ли эксплуатация транспортного средства с неработающими стеклоомывателями?

1. Разрешается.
2. Разрешается в сухую погоду.
3. Запрещается.

5. Какие действия необходимо предпринять при попадании в глаз постороннего предмета?

1. Как можно быстрее доставить пострадавшего в больницу.
2. Как можно быстрее извлечь инородное тело из глаза.
3. Перевязать глаза стерильным бинтом и как можно быстрее доставить пострадавшего в больницу.

БИЛЕТ № 22

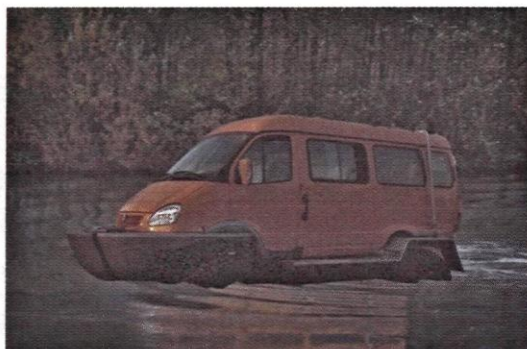
1. Задний ход следует включать:

1. Только после полной остановки машины.
2. При движении накатом назад.
3. При незначительной скорости вперед, выключив сцепление.

2. Можно ли подогревать агрегаты машины открытым пламенем?

1. Можно.
2. Запрещено.
3. Разрешается при сильных морозах (ниже минус 30°C).

3. Плавучесть двухосного вездеходного транспортного средства обеспечивается:



1. За счет герметичности кузова.
2. За счет водоизмещения пневмоколесных движителей.
3. За счет небольшой массы транспортного средства.
4. За счет водоизмещения пневмоколесных движителей и понтонов.

4. Какие неисправности приводят к загрязнению окружающей среды?

1. Нарушена герметичность системы питания, подтекает масло.
2. Повышенная дымность двигателя.
3. Повышенные обороты холостого хода двигателя.
4. Правильно пункты 1 и 2.
5. Правильно пункты 2 и 3.

5. Какие действия необходимо предпринять при переломе плеча?

1. Туго забинтовать место перелома, наложив шины с внутренней и наружной стороны плеча.
2. Наложить две шины с внутренней и наружной стороны плеча, подложить валик из мягкой ткани в подмышечную область и зафиксировать руку в согнутом положении косыночной повязкой.
3. Наложить давящую повязку на место повреждения.

БИЛЕТ № 23

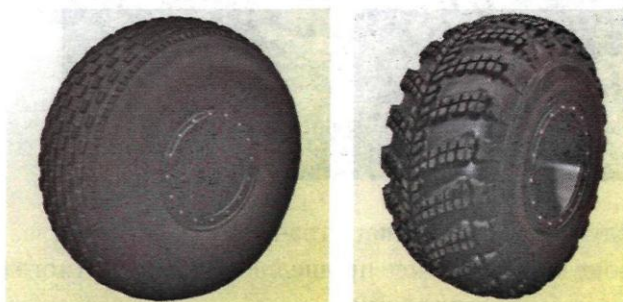
1. Эксплуатация снегоболотоходов, на которых количество, тип, расположение внешних световых приборов не соответствуют требованиям конструкции транспортного средства:

1. Разрешена.
2. Разрешена вне дорог общего пользования.
3. Запрещена.
4. Допускается только в северных районах.

2. Можно ли эксплуатировать снегоболотоход, если не работают предусмотренные конструкцией замки дверей кабины или салона?

1. Можно.
2. Допускается до ближайшего ТО.
3. Можно, придерживая дверь рукой или привязав ее к чему-либо.
4. Нельзя.

3. Разрешено ли эксплуатировать транспортное средство, на одной оси которого установлены шины одного размера, но с разным рисунком протектора?



1. Разрешено.
2. Разрешено до ближайшего ТО.
3. Запрещено.

4. Находиться под транспортным средством, которое поднято домкратом, без использования дополнительных страховочных приспособлений (козелков):

1. Разрешается при установке на ровном месте.
2. Запрещается.
3. Разрешается с особой осторожностью.

5. Укажите правильную последовательность действий при оказании первой помощи пострадавшему с открытой раной:

1. Остановить кровотечение, защитить рану от заражения, снять боль (средства из аптечки).
2. Наложить давящую повязку, приложить холодный компресс (аптечка, снег, лед).
3. Обеспечить пострадавшему полный покой, дать горячее питье (чай, кофе и т.д.).

БИЛЕТ № 24

1. Можно ли эксплуатировать транспортное средство при неисправном или отсутствующем усилителе рулевого управления, предусмотренном конструкцией?

1. Можно.
2. Нельзя.
3. На усмотрение водителя.

2. Разрешается ли эксплуатировать транспортное средство, если стеклоочистители не работают в установленном режиме?

1. Разрешается.
2. Разрешается в сухую погоду.
3. Запрещается.

3. При пересечении заболоченной луговины необходимо:



1. Двигаться по следу ранее прошедшего транспортного средства.
2. Двигаться в стороне от следа ранее прошедшего транспортного средства.
3. Двигаться в выбранном направлении.

4. К самоходным машинам категории «А IV» относятся:

1. Внедорожные автотранспортные средства, разрешенная максимальная масса которых превышает 3500 кг.
2. Внедорожные автотранспортные средства, предназначенные для перевозки пассажиров и имеющие, кроме сиденья водителя, более 8 сидячих мест.
3. Внедорожные автотранспортные средства, предназначенные для перевозки пассажиров и имеющие более 8 сидячих мест.

5. Последовательность действий при химическом ожоге:

1. Снять одежду, пропитанную химическим веществом, промыть поврежденный участок кожи обильной струей воды, наложить повязку.
2. Промыть струей воды поврежденный участок кожи, снять одежду, наложить повязку на место ожога.
3. Наложить повязку на место ожога, снять одежду, промыть поврежденный участок кожи струей воды.

БИЛЕТ № 25

1. Разрешается ли эксплуатировать транспортное средство без зеркал заднего вида?

1. Разрешается.
2. Запрещается.
3. Допускается вне дорог общего пользования.



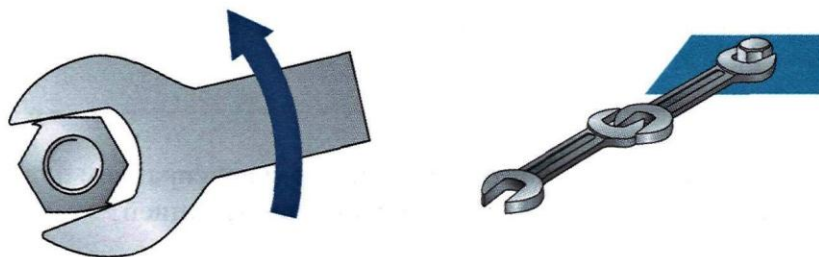
2. Допускается ли к эксплуатации транспортное средство, если на нем отсутствуют предусмотренные конструкцией ремни безопасности?

1. Допускается.
2. Не допускается.
3. На усмотрение водителя.

3. Можно ли производить прогрев двигателя в закрытом помещении с плохой вентиляцией?

1. Можно.
2. Нельзя.
3. Можно, если водитель выйдет из помещения.

4. Можно ли при выполнении крепежных работ использовать ключи, размеры которых не соответствуют размерам гаек или головок болтов, а также наращивать ключи?



1. Можно при вынужденных обстоятельствах и с особой осторожностью.
2. Запрещено.
3. На усмотрение водителя.

5. Можно ли использовать вату для остановки кровотечения из небольшой раны?

1. Можно.
2. Нельзя.
3. Можно только при использовании прокладки из марли или бинта.

БИЛЕТ № 26

1. Проводить техническое обслуживание и ремонт снегоболотохода при работающем двигателе:

1. Разрешается.
2. Запрещается.
3. Запрещается, за исключением отдельных видов работ, технология проведения которых требует пуска двигателя.

2. Какие обозначения имеет тара, в которой перевозят и хранят низкозамерзающие охлаждающие жидкости (антифризы), а также порожняя тара из-под них?

1. Надпись несмываемой краской «ЯД».
2. Надпись «ЯД», а также знак, установленный для обозначения ядовитых веществ.
3. Тара никак не обозначается.

3. Что запрещено делать во время заправки снегоболотохода топливом или определения его количества в баке?



1. Курить.
2. Пользоваться открытым пламенем.
3. Разводить огонь вблизи места заправки.
4. Все перечисленное.

4. Можно ли эксплуатировать транспортное средство при неисправном или отсутствующем усилителе рулевого управления, предусмотренном конструкцией?

1. Можно.
2. Нельзя.
3. Допускается до ближайшего ТО.
4. На усмотрение водителя.

5. Какие действия необходимо предпринять при ожоге горячим битумом или смолой?

1. Наложить повязку, используя стерильный бинт.
2. По возможности быстро удалить битум и смолу с поверхности кожи.
3. Удалить битум или смолу с поверхности кожи, используя химические растворители.

БИЛЕТ № 27

1. Каким способом необходимо преодолевать препятствия (рвы, ямы, насыпи и т.д.)?

1. На высшей передаче и под острым углом к препятствию.
2. Под прямым углом или близким к прямому на низшей передаче без поворотов.
3. Способ преодоления препятствия выбирается на усмотрение водителя.

2. Что запрещается водителю внедорожного автотранспортного средства при движении по горной дороге?

1. Разговаривать с пассажирами.
2. Слушать музыку.
3. Двигаться на крутых спусках с выключенным сцеплением или передачей.

3. Движение машины по льду должно осуществляться:



1. На высшей передаче, избегая крутых поворотов.
2. На низшей передаче без поворотов, остановок и переключения передач.
3. Без рывков на средних оборотах двигателя.

4. Каким способом производится очистка радиатора при сильном загрязнении?

1. Выжигается открытым пламенем.
2. Промываются сердцевины радиатора струей воды под давлением.
3. Очищается струей сжатого воздуха.
4. Применяются все перечисленные способы.

5. Последовательность действий при химическом ожоге:

1. Снять одежду, пропитанную химическим веществом, промыть поврежденный участок кожи обильной струей воды, наложить повязку.
2. Промыть струей воды поврежденный участок кожи, снять одежду, наложить повязку на место ожога.
3. Наложить повязку на место ожога, снять одежду, промыть поврежденный участок кожи струей воды.

БИЛЕТ № 28

1. Какие неисправности приводят к загрязнению окружающей среды?

1. Нарушена герметичность системы питания, подтекает масло.
2. Повышенная дымность двигателя.
3. Повышенные обороты холостого хода двигателя.
4. Правильно пункты 1 и 2.
5. Правильно пункты 2 и 3.

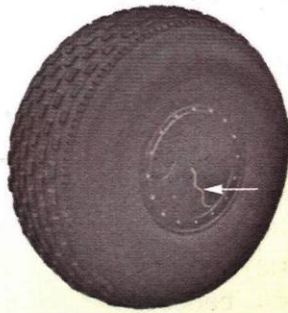
2. Можно ли эксплуатировать транспортное средство, если на световых приборах отсутствуют рассеиватели, не работают в установленном режиме или загрязнены внешние световые приборы?

1. Разрешается.
2. Запрещается.
3. На усмотрение водителя.

3. Какая максимальная скорость допускается в период обкатки транспортного средства?

1. До 35 км/ч.
2. До 50 км/ч.
3. До 65 км/ч.
4. Установленная заводом-изготовителем.

4. Разрешается ли эксплуатация транспортного средства, если отсутствует болт (гайка) крепления колеса или имеются трещины диска?



1. Разрешается, если отсутствует всего один болт (одна гайка) или имеются трещины в диске колеса размером не более 20 мм по длине.
2. Запрещается.
3. Допускается при эксплуатации без нагрузок.

5. При обработке раны йодом необходимо:

1. Капнуть йод на рану.
2. Смазать всю рану.
3. Смазать края раны и кожу вокруг нее.

БИЛЕТ № 29

1. Можно ли перемещать снегоболотоход при помощи стартера?

1. Можно.
2. Нельзя.
3. Можно при необходимости передвинуть машину на расстояние не более 1 м.

2. Где в машине можно хранить промасленные или смоченные дизельным топливом материалы (ветошь, тряпки и т.п.)?

1. Это запрещено в целях пожарной безопасности.
2. В металлическом ящике.
3. На усмотрение водителя.

3. Пробку радиатора на горячем двигателе необходимо открывать:

1. Рукой, если из-под пробки не идет пар.
2. Надев на руку рукавицу.
3. Накрыв пробку тряпкой (ветошью).
4. Пробку следует открывать осторожно, не допуская выхода пара в сторону открывающего.
5. Правильно: варианты 2–4.

4. Что необходимо сделать перед входом снегоболотохода в воду?



1. Убедиться, что двери кабины и салона закрыты.
2. Открыть стекла передних дверей.
3. При наличии людей в салоне равномерно распределить их и не допускать перемещения.
4. Все люди должны быть одеты в спасательные жилеты.
5. Выполнить все перечисленное.

5. При каких видах повреждений обязательно лежачее положение при транспортировке пострадавшего?

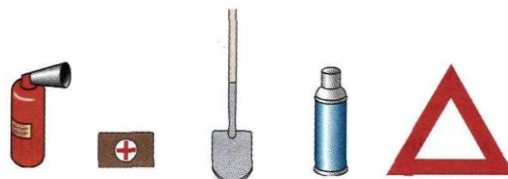


1. При переломах позвоночника, костей таза, нижних конечностей.
2. При черепно-мозговой травме, проникающем ранении брюшной полости.
3. Во всех перечисленных случаях.

БИЛЕТ № 30

1. Что не является обязательным в комплектации транспортного средства при его эксплуатации?

1. Огнетушитель.
2. Медицинская аптечка.
3. Лопата и термос.
4. Знак аварийной остановки.
5. Необходимо все.



2. Эксплуатация снегоболотоходов, на которых количество, тип, расположение внешних световых приборов не соответствуют требованиям конструкции транспортного средства:

1. Разрешена.
2. Разрешена вне дорог общего пользования.
3. Запрещена.
4. Допускается только в северных районах.

3. Крутизна спуска при входе в воду снегоболотохода не должна превышать:



1. 7°.
2. 10°.
3. 15°.

4. К управлению самоходными машинами категории «А IV» допускаются лица, достигшие возраста:

1. 18 лет.
2. 19 лет.
3. 22 года.

5. Что необходимо сделать в первую очередь при оказании помощи пострадавшему от действия электрического тока?

1. Немедленно освободить пострадавшего от действия электрического тока.
2. Незамедлительно проводить искусственное дыхание.
3. Незамедлительно проводить непрямой массаж сердца.

БИЛЕТ № 31

1. Что необходимо сделать после преодоления водной преграды?



1. Осмотреть машину и проверить крепление колес.
2. Произвести при движении несколько плавных торможений, чтобы просушить барабаны и тормозные накладки.
3. При первой возможности проверить состояние масла во всех агрегатах на случай попадания воды.
4. Правильно пункты 2 и 3.
5. Правильно пункты 1 и 2.

2. Какой суммарный люфт в рулевом управлении допускается в конструкции снегоболотохода?

1. Не более 10°.
2. Не более 15°.
3. Не более 20°.
4. Не более 25°.

3. Допускается ли к эксплуатации транспортное средство, если на нем отсутствуют предусмотренные конструкцией брызговики, грязезащитные фартуки?

1. Не допускается.
2. Допускается вне дорог общего пользования.
3. Допускается в сухую погоду.

4. Право управления самоходными машинами категории «А IV» имеют лица, имеющие водительское удостоверение на право управления транспортным средством соответствующей категории и стаж управления им:

1. 12 месяцев.
2. 2 года.
3. 6 месяцев.
4. Для данной категории стаж не имеет значения.

5. Ожог – это повреждение тканей, вызванное:

1. Термическим или химическим воздействием.
2. Электрическим или лучевым воздействием.
3. Всеми перечисленными воздействиями.

БИЛЕТ № 32

1. Можно ли эксплуатировать транспортное средство, если стояночная тормозная система не обеспечивает его неподвижность на уклоне до 20%?

1. Можно.
2. Можно при условии установки противооткатных упоров.
3. Запрещено.

2. Каким способом необходимо преодолевать препятствия (рвы, ямы, насыпи и т.п.)?

1. На высшей передаче и под острым углом к препятствию.
2. Под прямым углом или близким к прямому на низшей передаче без поворотов.
3. Способ преодоления препятствия выбирается водителем.

3. Разрешается ли водителю транспортного средства движение с незакрытой дверью пассажирского салона?

1. Разрешается в жаркое время года.
2. На усмотрение водителя.
3. Водитель обязан начинать движение только с закрытыми дверями и не открывать их до полной остановки.
4. Правильно пункты 1 и 2.

4. Допустимая глубина брода, преодолеваемого снегоболотоходом:



1. Не более 1 м.
2. Не более 1,2 м.
3. Не более 1,5 м.
4. Установленная заводом-изготовителем.

5. Укажите правильную последовательность действий при оказании первой помощи пострадавшему с вывихом конечности:

1. Обеспечить конечности максимальный покой, приложить холодный компресс и зафиксировать конечность.
2. Создать пострадавшему полный покой, дать горячее питье (чай, кофе и т.д.).
3. Наложить стерильную повязку, уложить на спину.

БИЛЕТ № 33

1. Эксплуатация снегоболотоходов, на которых количество, тип, расположение внешних световых приборов не соответствуют требованиям конструкции транспортного средства:

1. Разрешена.
2. Разрешена вне дорог общего пользования.
3. Запрещена.
4. Допускается только в северных районах.

2. Разрешается ли находиться под транспортным средством, которое поднято домкратом, без использования дополнительных страховочных приспособлений (козелков)?

1. Разрешается при установке на ровном месте.
2. Запрещается.
3. Разрешается в полевых условиях с особой осторожностью.

3. Разрешается ли внедорожному автотранспортному средству преодолевать широкие водоемы при наличии течения, ветра и значительной волны?



1. Разрешается, если переправляющиеся снабжены спасательными средствами.
2. Разрешается, так как транспортное средство предназначено для преодоления водных препятствий.
3. Запрещается.
4. На усмотрение водителя.

4. Можно ли эксплуатировать транспортное средство, если на световых приборах отсутствуют рассеиватели?

1. Разрешается в светлое время суток.
2. Запрещается.
3. На усмотрение водителя.

5. Имobilизирующая повязка накладывается:

1. Для защиты раны от внешних воздействий и попадания микробов.
2. Для обеспечения необходимой неподвижности поврежденных частей тела.
3. Для медленного и постепенного согревания места повреждения.

БИЛЕТ № 34

1. Пробку радиатора на горячем двигателе необходимо открывать:

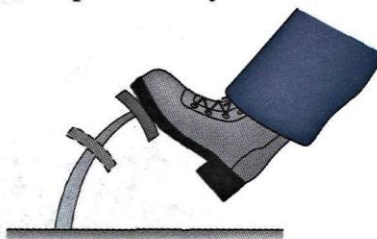
1. Надев на руку рукавицу.
2. Накрыв пробку тряпкой (ветошью).
3. Пробку следует открывать осторожно, не допуская выхода пара в сторону открывающего.
4. Выполнить все перечисленное.

2. Каким из документов подтверждается право на управление самоходными машинами категории «А IV»?

1. Удостоверение тракториста-машиниста (тракториста).
2. Временное удостоверение на право управления самоходными машинами.
3. Временное разрешение на право управления самоходными машинами.
4. Правильно пункты 1 и 2.
5. Правильно пункты 1 – 3.

3. Разрешается ли при движении машины постоянно держать ногу на педали сцепления?

1. Разрешается.
2. На усмотрение водителя.
3. Не рекомендуется.



4. Можно ли подогревать агрегаты машины открытым пламенем?

1. Можно.
2. Запрещено.
3. Разрешается при сильных морозах (ниже минус 30°C).

5. Наблюдается артериальное кровотечение из конечности. Для его прекращения накладываем кровоостанавливающий жгут. Затяжку жгута ведем:

1. До прекращения кровотечения.
2. До вдавливания жгута в тело.
3. До возникновения болей у пострадавшего.



БИЛЕТ № 35

1. Эксплуатация транспортного средства с неработающими стеклоомывателями, предусмотренными конструкцией транспортного средства:

1. Запрещена.
2. Разрешена.
3. Допускается в сухую погоду.

2. Каким способом может производиться буксировка вездеходного транспортного средства?

1. С помощью гибкой сцепки при условии, что машина имеет исправные тормоза.
2. В погруженном положении на платформе или специальной тележке.
3. Любым из перечисленных способов.

3. Можно ли оставлять на подъеме или спуске незаторможенную машину без водителя?



1. Можно, предварительно установив противооткатные упоры.
2. Запрещено.
3. Можно, если плотность грунта или снежного покрова обеспечит неподвижность машины.

4. Право управления самоходными машинами категории «А IV» имеют лица, имеющие водительское удостоверение на право управления транспортным средством соответствующей категории и стаж управления им:

1. 12 месяцев.
2. 2 года.
3. 6 месяцев.
4. Для данной категории стаж не имеет значения.

5. Укажите правильную последовательность действий при оказании первой помощи пострадавшему с открытой раной:

1. Остановить кровотечение, защитить рану от заражения, снять боль (средства из аптечки).
2. Наложить давящую повязку, приложить холод (аптечка, снег, лед).
3. Обеспечить пострадавшему полный покой, дать горячее питье (чай, кофе и т.д.).

БИЛЕТ № 36

1. Можно ли включать задний мост трехосного снегоболотохода при движении на дорогах с твердым покрытием?

1. Можно.
2. Запрещено.
3. Можно на скорости до 40 км/ч.

2. Что запрещается водителю внедорожного транспортного средства при движении по горной дороге?

1. Разговаривать с пассажирами.
2. Слушать музыку.
3. Двигаться на крутых спусках с выключенным сцеплением или передачей.

3. Движение машины по льду должно осуществляться:



1. На высшей передаче, избегая крутых поворотов.
2. На низшей передаче без поворотов, остановок и переключения передач.
3. Без рывков на средних оборотах двигателя.

4. Где в машине можно хранить промасленные или смоченные дизельным топливом материалы (ветошь, тряпки и т.д.)?

1. Хранить в машине такие материалы запрещено.
2. В металлическом ящике.
3. На усмотрение водителя, если машина укомплектована огнетушителем.

5. Какие действия необходимо предпринять при переломе плеча?



1. Туго забинтовать место перелома, наложив шины с внутренней и наружной стороны плеча.
2. Наложить две шины с внутренней и наружной стороны плеча, подложить валик из мягкой ткани в подмышечную область и зафиксировать руку в согнутом положении косыночной повязкой.
3. Наложить давящую повязку на место повреждения.

1. К управлению самоходными машинами категории «А IV» допускаются лица, достигшие возраста:

1. 18 лет.
2. 19 лет.
3. 22 года.

2. Каким способом производится очистка радиатора при сильном загрязнении?

1. Выжигается открытым пламенем.
2. Промываются сердцевины радиатора струей воды под давлением.
3. Очищается струей сжатого воздуха.
4. Применяются все перечисленные способы.

3. Что запрещено делать во время заправки снегоболотохода топливом или определения его количества в баке?



1. Курить.
2. Пользоваться открытым пламенем.
3. Разводить огонь вблизи места заправки.
4. Все перечисленное.

4. Какой суммарный люфт в рулевом управлении допускается в конструкции снегоболотохода?

1. Не более 10°.
2. Не более 15°.
3. Не более 20°.
4. Не более 25°.

5. В качестве кровоостанавливающего жгута можно использовать:



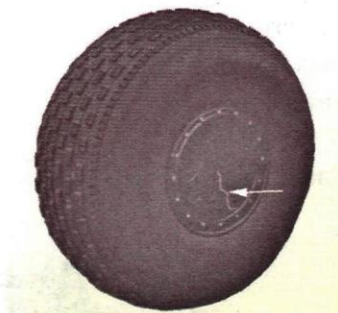
1. Только входящий в комплект медицинской аптечки жгут.
2. подручные средства (ремень, косынка и т.д.).
3. Входящий в комплект медицинской аптечки жгут, а также подручные средства (ремень, косынка и т.д.).

БИЛЕТ № 38

1. Можно ли эксплуатировать транспортное средство, если на световых приборах отсутствуют рассеиватели?

1. Разрешается.
2. Запрещается.
3. На усмотрение водителя.

2. Разрешается ли эксплуатация транспортного средства, если отсутствует болт (гайка) крепления колеса или имеются трещины диска?



1. Разрешается, если отсутствует всего один болт (одна гайка) или имеются трещины в диске колеса размером не более 20 мм по длине.
2. Запрещается.
3. Допускается при эксплуатации без нагрузок.

3. Какие обозначения имеет тара, в которой перевозят и хранят низкотемпературные охлаждающие жидкости (антифризы), а также порожняя тара из-под них?

1. Надпись несмываемой краской «ЯД».
2. Надпись «ЯД», а также знак, установленный для обозначения ядовитых веществ.
3. Тара никак не обозначается.

4. Разрешается ли эксплуатация транспортного средства с неисправной системой выпуска газов?

1. Разрешается.
2. Запрещается.
3. Допускается в сырую погоду при влажности воздуха до 80%.

5. При повреждении конечности одежду необходимо снимать:

1. В первую очередь с поврежденной конечности.
2. В первую очередь со здоровой конечности.
3. Последовательность не имеет значения.



БИЛЕТ № 39

1. Разрешается ли эксплуатировать транспортное средство без зеркал заднего вида?



1. Разрешается.
2. Запрещается.
3. Допускается вне дорог общего пользования.

2. Где в машине можно хранить промасленные или смоченные дизельным топливом материалы (ветошь, тряпки и т.д.)?

1. Это запрещено в целях пожарной безопасности.
2. В металлическом ящике.
3. На усмотрение водителя.

3. Допускается ли эксплуатация неисправного транспортного средства или транспортного средства с неисправным прицепом?

1. Допускается до ближайшего планового ТО.
2. Запрещается.
3. Допускается в исключительных случаях.

4. Каким из документов подтверждается право на управление самоходными машинами категории «А IV»?

1. Удостоверение тракториста-машиниста (тракториста).
2. Временное удостоверение на право управления самоходными машинами.
3. Временное разрешение на право управления самоходными машинами.
4. Правильно пункты 1 и 2.
5. Правильно пункты 1 – 3.

5. В каком положении необходимо транспортировать пострадавшего с повреждением позвоночника?



1. Лежа на спине.
2. Лежа на животе.
3. Сидя или полулежа.

БИЛЕТ № 40

1. Что не является обязательным в комплектации транспортного средства при его эксплуатации?

1. Огнетушитель.
2. Медицинская аптечка.
3. Лопата и термос.
4. Знак аварийной остановки.
5. Необходимо все.



2. Можно ли эксплуатировать транспортное средство, если на нем установлены дополнительные предметы или нанесены покрытия, ограничивающие обзорность с места водителя?

1. Можно.
2. Запрещено.
3. На усмотрение водителя, так как это не регламентируется.

3. Допустимая глубина брода, преодолеваемого снегоболотоходом:



1. Не более 1 м.
2. Не более 1,2 м.
3. Не более 1,5 м.
4. Установленная заводом-изготовителем.

4. Что должен сделать водитель перед запуском двигателя и началом движения машины?

1. Осмотреть машину.
2. Проверить показания приборов.
3. Подать предупреждающий сигнал лицам, находящимся около машины.
4. Правильно пункты 1 и 2.

5. У пострадавшего не наблюдается сердечная и дыхательная деятельность. Ваши действия:

1. Искусственное дыхание, освобождение дыхательных путей, наружный массаж сердца.
2. Освобождение дыхательных путей, искусственное дыхание, наружный массаж сердца.
3. Наружный массаж сердца, освобождение дыхательных путей, искусственное дыхание.

1. На транспортном средстве не работает звуковой сигнал. Эксплуатация машины в этом случае:

1. Разрешена.
2. Разрешена только в безлюдных местах или тундре.
3. Запрещена.

2. Проводить техническое обслуживание и ремонт снегоболотохода при работающем двигателе:

1. Разрешается.
2. Запрещается.
3. Запрещается, за исключением отдельных видов работ, технология проведения которых требует пуска двигателя.

3. При пересечении заболоченной луговины необходимо:



1. Двигаться по следу ранее прошедшего транспортного средства.
2. Двигаться в стороне от следа ранее прошедшего транспортного средства.
3. Двигаться в выбранном направлении.

4. Разрешается ли находиться под транспортным средством, которое поднято домкратом, без использования дополнительных страховочных приспособлений (козелков)?

1. Разрешается при установке на ровном месте.
2. Запрещается.
3. Разрешается в полевых условиях с особой осторожностью.

5. Основные признаки капиллярного кровотечения:

1. Пульсирующая или фонтанирующая струя ярко-алого цвета.
2. Равномерная непрерывная струя темно-вишневого цвета.
3. Равномерно сочащаяся со всей поверхности раны алая кровь.



БИЛЕТ № 42

1. Какие неисправности приводят к загрязнению окружающей среды?

1. Нарушена герметичность системы питания, подтекает масло.
2. Повышенная дымность двигателя.
3. Повышенный шум от глушителя.
4. Правильно пункты 1 и 2.
5. Правильно пункты 2 и 3.

2. Можно ли эксплуатировать снегоболотоход, если не работают предусмотренные конструкцией замки дверей кабины или салона?

1. Можно.
2. Допускается до ближайшего ТО, зафиксировав дверь подручными средствами.
3. Можно, придерживая дверь рукой или привязав ее к чему-либо.
4. Нельзя.

3. Можно ли оставлять на подъеме или спуске незаторможенную машину без водителя?



1. Можно, предварительно подложив противооткатные упоры.
2. Запрещено.
3. Можно, если плотность грунта или снежного покрова обеспечит неподвижность машины.

4. Можно ли эксплуатировать транспортное средство, если стояночная тормозная система не обеспечивает неподвижное состояние на уклоне до 20%?

1. Можно.
2. Можно при условии установки противооткатных упоров.
3. Запрещено.

5. При каких видах повреждений возможно сидячее - полусидячее положение при транспортировке пострадавшего?

1. При переломах верхних конечностей, ранениях шеи.
2. При ранениях органов грудной клетки.
3. Во всех перечисленных случаях.



БИЛЕТ № 43

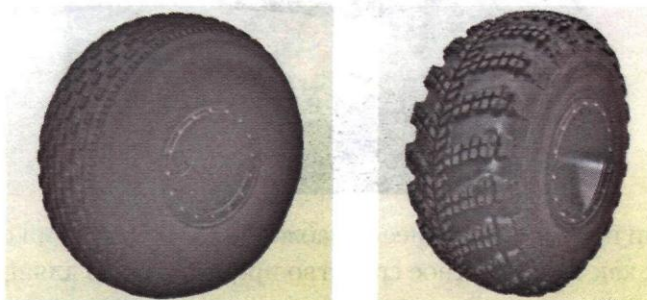
1. На лобовое стекло и на передние боковые стекла кабины транспортного средства нанесены покрытия, ограничивающие обзорность с места водителя. Эксплуатация такой машины:

1. Разрешена.
2. Разрешена в летнее время года при значительной яркости солнца.
3. Запрещена.

2. Эксплуатация транспортного средства с неработающими стеклоомывателями, предусмотренными конструкцией:

1. Запрещена.
2. Разрешена.
3. Допускается в сухую погоду.

3. Разрешено ли эксплуатировать транспортное средство, на одной оси которого установлены шины одного размера, но с разным рисунком протектора?



1. Разрешено.
2. Разрешено до ближайшего ТО.
3. Запрещено.

4. Можно ли эксплуатировать транспортное средство, если на установленных световых приборах используются лампы, не соответствующие типу данного светового прибора?

1. Можно, если они подходят по размеру.
2. Нельзя.
3. Допускается в исключительных случаях.

5. Последовательность действий при химическом ожоге:

1. Снять одежду, пропитанную химическим веществом, промыть поврежденный участок кожи обильной струей воды, наложить повязку.
2. Промыть струей воды поврежденный участок кожи, снять одежду, наложить повязку на место ожога.
3. Наложить повязку на место ожога, снять одежду, промыть поврежденный участок кожи струей воды.

БИЛЕТ № 44

1. Можно ли подогревать агрегаты машины открытым пламенем?

1. Можно.
2. Запрещено.
3. Разрешается при сильных морозах (ниже минус 30°C).

2. К управлению самоходными машинами категории «А IV» допускаются лица, достигшие возраста:

1. 18 лет.
2. 19 лет.
3. 22 года.

3. Разрешается ли преодолевать широкие водоемы при наличии течения, ветра и значительной волны?



1. Разрешается, если переправляющиеся снабжены спасательными средствами.
2. Разрешается, так как транспортное средство предназначено для преодоления водных препятствий.
3. Запрещается.
4. На усмотрение водителя.

4. Разрешается ли водителю транспортного средства движение с незакрытой дверью пассажирского салона?

1. Разрешается в жаркое время года.
2. На усмотрение водителя.
3. Водитель обязан начинать движение только с закрытыми дверями и не открывать их до полной остановки.
4. Правильно пункты 1 и 2.

5. Какие действия необходимо предпринять, если к коже прилипли остатки обгоревшей одежды?

1. Как можно быстрее удалить их с поверхности кожи.
2. Наложить на рану повязку, используя стерильный бинт, не удаляя остатки одежды.
3. По возможности быстрее промыть рану химическим раствором.

1. Каким способом может производиться буксировка вездеходного транспортного средства?

1. С помощью гибкой сцепки при условии, что машина имеет исправные тормоза.
2. В погруженном положении на платформе или специальной тележке.
3. Любым из перечисленных способов.

2. Каким из документов подтверждается право на управление самоходными машинами категории «А IV»?

1. Удостоверение тракториста-машиниста (тракториста).
2. Временное удостоверение на право управления самоходными машинами.
3. Временное разрешение на право управления самоходными машинами.
4. Правильно пункты 1 и 2.
5. Правильно пункты 1 – 3.

3. Что запрещается во время заправки снегоболотохода топливом или определения его количества в баке?



1. Курить.
2. Пользоваться открытым пламенем.
3. Разводить огонь вблизи места заправки.
4. Все перечисленное в пунктах 1 - 3.
5. Все перечисленное в пунктах 1 и 2.

4. Каким способом производится очистка радиатора при сильном загрязнении?

1. Выжигается открытым пламенем.
2. Промываются сердцевины радиатора струей воды под давлением.
3. Очищается струей сжатого воздуха.
4. Применяются все перечисленные способы.

5. При обработке раны йодом необходимо:

1. Капнуть йод на рану.
2. Смазать всю рану.
3. Смазать края раны и кожу вокруг нее.

1. Снегоболотоход ТТС 3007 «Кержак». Руководство по эксплуатации. ООО «Транс-Маш», 2009. – 55 с.
2. Снегоболотоход «ВЫМПЕЛ». Руководство по техническому обслуживанию и эксплуатации. – ООО «НПО «Вымпел», 2011 – 43 с.
3. Правила дорожного движения Российской Федерации (Перечень неисправностей и условий, при которых запрещается эксплуатация транспортных средств) – М.: ООО «Мир Автокниг», 2011. – 64 с,
4. Азбука спасения при ДТП. – СПб: Петер Гранд, 2001.
5. Буклет-инструкция по оказанию первой помощи (к приказу Минздравмедпрома России от 20.08.96 № 325-М). – М.: Грамотей, 1998 .
6. Первая помощь в ожидании врача. – Ростов-на-Дону: Феникс, 2000.
7. Постановление Правительства Российской Федерации от 6 мая 2011 г. № 351 «О внесении изменений в Правила допуска к управлению самоходными машинами и выдачи удостоверений тракториста-машиниста (тракториста)».
8. ПОТ РМ 027-2003. Межотраслевые правила по охране труда на автомобильном транспорте.

СОДЕРЖАНИЕ

Билеты №№ 1-45	3
Таблица правильных ответов.....	48
Литература.....	49

Носов Геннадий Иванович, Лопарев Владимир Романович

**ЭКЗАМЕНАЦИОННЫЕ БИЛЕТЫ ДЛЯ ПРИЕМА ТЕОРЕТИЧЕСКОГО ЭКЗАМЕНА
ПО БЕЗОПАСНОЙ ЭКСПЛУАТАЦИИ САМОХОДНЫХ МАШИН КАТЕГОРИИ «А IV»**

Редактор *Л. Т. Мехрадзе*
Художественный редактор *Л. А. Жукова*
Обложка художника *П. В. Жукова*
Компьютерная верстка *Т. П. Речкиной*
Корректор *В.А. Белова*

fgnu@rosinformagrotech.ru

Подписано в печать 17.10.2012 Формат 60x90/8
Печать офсетная Бумага офсетная Гарнитура шрифта PetersburgCTT
Печ. л. 6,5 Тираж 500 экз. Изд. заказ 133 Тип. заказ 456

Отпечатано в типографии ФГБНУ «Росинформагротех»,
141261, пос. Правдинский Московской обл., ул. Лесная, 60

Номер билета	Номер вопроса				
	1	2	3	4	5
1	3 (1; п. 11.5)	3 (3; п. 1.5)	3 (7; п. 5а)	3 (1; п. 11.5)	3 (4; с. 3)
2	4 (1; п. 11.5)	3 (1; п.11.3)	3 (8; п. 2.1.1.19)	2 (3; п. 6.3)	3 (4; с. 22)
3	2 (1; п. 11.5)	2 (1; п.11.2)	2 (1; п. 11.5)	1 (7; п. 5г)	1 (4; с. 21)
4	2 (3; п. 5.2)	3 (3; п. 4.1)	2 (1; п. 11.2)	3 (1; п. 11.5)	1 (4; с. 9)
5	2 (1; п. 11.5)	2 (1; п.11.5)	3 (1; п. 11.2)	2 (1; п. 11.2)	1 (4; с. 26)
6	3 (3; п. 5.5)	2 (3; п. 3.4)	1 (1; п. 11.2)	3 (1; п. 11.3)	2 (4; с.12)
7	3 (1; п. 11.5)	2 (1; п. 11.6)	3 (3; п. 7.9)	2 (3; п. 5.3)	3 (4; с. 22)
8	2 (7; п. 3.2)	2 (3; п. 7.1)	1 (1; п. 11.2)	3 (3; п. 7.7)	3 (4; с. 13)
9	3 (3; п. 22.7)	4 (1; п. 11.5)	2 (2; с. 4)	2 (8; п. 2.1.1.19)	1 (5; с. 7)
10	2 (2; с. 4)	4 (2; с. 4)	2 (2; с. 3)	2 (3; п. 7.3)	3 (4; с. 10, 19)
11	2 (3 п. 1.2)	4 (1; п. 11.5)	2 (1; п. 11.2)	1 (3; п. 2.1)	2 (4; с. 24)
12	5 (7; п. 3)	3 (1; п. 11.5)	2 (1; п. 11.5)	2 (3; п. 2.3)	3 (4; с. 22)
13	3 (3; п.6.2)	3 (3; п. 7.2)	5 (1; п. 11.5)	1 (3; п. 4.2)	1 (4; с.25)
14	3 (1; п. 11.5)	2 (3; п. 3.4)	2 (2; с. 4)	5 (8; п. 2.3.1.41)	2 (5; с. 12)
15	3 (3; п. 7.3)	4 (3; п. 7.4)	3 (7; п. 5а)	2 (8; п. 2.1.1.19)	3 (5; с. 8)
16	2 (3; п. 3.4)	4 (1; п. 11.2)	3 (3; п. 1.5)	3 (3; п. 6.2)	2 (4; с. 11)
17	3 (3; п. 7.9)	1(1; п. 11.2)	2 (3; п. 5.3)	2 (1; п. 11.2)	1 (4; с. 13)
18	2 (1; п. 11.2)	2 (3; п. 6.3)	1 (1; п. 11.2)	1 (3; п. 2.1)	1 (5; с. 8)
19	2 (8;п. 2.1.1.19)	3 (1; п. 11.5)	2 (3; п. 5.2)	3 (3; п. 7.7)	3 (4; с. 13)
20	3 (1; п. 11.2)	2 (3; п. 1.2)	4 (1; п. 11.5)	2 (3; п. 3.4)	2 (4; с. 26)
21	3 (3; п. 7.2)	5 (7; п. 3)	3 (1; п. 11.5)	3 (3; п. 4.2)	3 (4; с.10)
22	1(1; п. 11.5)	2 (1; п. 11.2)	4 (1; п. 11.5)	4 (3; п. 6.1)	2 (6; с. 75)
23	3 (3; п. 3.1)	4 (3; п. 7.4)	3 (3; п. 5.5)	2 (8; п. 2.1.1.9)	1 (4; с. 15)
24	2 (3; п. 2.3)	3 (3; п. 4.1)	2 (1; п. 11.5)	2 (7; п. 3.2)	1 (4; с. 22)
25	2 (3; п. 7.1)	2 (3; п.7.9)	2 (1; п. 11.2)	2 (8; п. 2.1.4.1)	3 (4; с. 29)
26	3 (8; п. 2.1.1.19)	1 (1; п. 11.2)	4 (1; п. 11.2)	2 (3; п. 2.3)	1 (6; с.104)
27	2 (1; п. 11.5)	3 (1; п. 11.5)	2 (1; п. 11.6)	2 (2; с. 3)	1 (4; с. 22)
28	4 (3; п. 6.2, 6.3)	2 (3; п. 3.3, 3.4)	4 (1; п. 11.3)	2 (3; п. 5.3)	3 (4; с. 29)
29	2 (2; с. 4)	1 (1; п. 11.2)	4 (8; п. 2.3.1.41)	5 (1; п. 11.5)	3 (4; с. 13)
30	3 (3; п. 7.7)	3 (3; п. 3.1)	2 (1; п. 11.5)	3 (7; п. 3)	1 (4; с. 22)
31	4 (1; п. 11.5)	1 (3; п. 2.1)	1 (3; п. 7.5)	1 (7; п. 5г)	3 (6; с. 99)
32	3 (3; п. 1.5)	2 (1; п. 11.5)	3 (3; п. 22.7)	4 (1; п. 11.5)	1 (4; с. 18)
33	3 (2; п. 3.1)	2 (8; п. 2.1.1.19)	3 (1; п. 11.5)	2 (3; п. 3.4)	2 (4; с. 29)
34	4 (8; п. 2.3.1.41)	5 (7; п. 3)	3 (1; п. 11.5)	2 (1; п. 11.2)	1 (5; с. 8)
35	1 (3; п. 4.2)	3 (1; п. 11.5)	2 (1; п. 11.2)	1 (7; п. 5г)	1 (4; с. 15)
36	2 (2; с. 4)	3 (1; п. 11.5)	2 (1; п. 11.6)	1 (1; п. 11.2)	2 (6; с.75)
37	3 (7; п. 3)	2 (2; с. 3)	4 (1; п. 11.2)	1 (3; п. 2.1)	3 (5; с. 8)
38	2 (3; п. 3.4)	2 (3; п. 5.3)	1 (1; п. 11.2)	2 (3; п. 6.3)	2 (4; с. 11)
39	2 (3; п. 7.1)	1 (1; п. 11.2)	2 (1; п. 11.2)	5 (7; п. 3)	1 (4; с. 13)
40	3 (3; п. 7.7)	2 (3; п. 7.3)	4 (1; п. 11.5)	3 (1; п. 11.2)	2 (4; с. 24)
41	3 (3; п. 7.2)	3 (8; п. 2.1.1.19)	2 (1; п. 11.5)	2 (8; п. 2.1.1.19)	3 (4; с. 26)
42	4 (3; п. 6.2, 6.3)	4 (3; п. 7.4)	2 (1; п. 11.2)	3 (3; п. 1.5)	3 (4; с. 13)
43	3 (3; п. 7.3)	1 (3; п. 4.2)	3 (3; п. 5.5)	2 (3; п. 3.4)	1 (4; с. 22)
44	2 (1; п. 11.2)	2 (3; п. 3.4)	3 (1; п. 11.5)	3 (3; п. 22.7)	2 (6; с. 15)
45	3 (1; п. 11.5)	5 (7; п. 3)	4 (1; п. 11.2)	2 (2; с. 3)	3 (4; с. 29)

ТАБЛИЦА ПРАВИЛЬНЫХ ОТВЕТОВ (А-IV)

Номер билета	Номер вопроса				
	1	2	3	4	5
1	3	3	3	3	3
2	4	3	3	2	3
3	2	2	2	1	1
4	2	3	2	3	1
5	2	2	3	2	1
6	3	2	1	3	2
7	3	2	3	2	3
8	2	2	1	3	3
9	3	4	2	2	1
10	2	4	2	2	3
11	2	4	2	1	2
12	5	3	2	2	3
13	3	3	5	1	1
14	3	2	2	5	2
15	3	4	3	2	3
16	2	4	3	3	2
17	3	1	2	2	1
18	2	2	1	1	1
19	2	3	2	3	3
20	3	2	4	2	2
21	3	5	3	3	3
22	1	2	4	4	2
23	3	4	3	2	1
24	2	3	2	2	1
25	2	2	2	2	3
26	3	1	4	2	1
27	2	3	2	2	1
28	4	2	4	2	3
29	2	1	5	5	3
30	3	3	2	3	1
31	4	1	1	1	3
32	3	2	3	4	1
33	3	2	3	2	2
34	4	5	3	2	1
35	1	3	2	1	1
36	2	3	2	1	2
37	3	2	4	1	3
38	2	2	1	2	2
39	2	1	2	5	1
40	3	2	4	3	2
41	3	3	2	2	3
42	4	4	2	3	3
43	3	1	3	2	1
44	2	3	3	3	2
45	3	5	4	2	3